

Chronické onemocnění bederní páteře způsobené těžkou fyzickou prací – nová nemoc z povolání

MUDr. Alena Boriková, Ph.D.

doc. MUDr. Edvard Ehler, CSc.

MUDr. Alexandra Eichlerová

prof. MUDr. Miroslav Heřman, Ph.D.

odb. as. MUDr. Zdenka Fenclová, CSc.

Ing. Petr Gaďourek

MUDr. Jana Hlávková

Ing. Tomáš Lebeda

doc. MUDr. Marie Nakládalová, Ph.D.

prof. MUDr. Daniela Pelclová, CSc.

MUDr. Lenka Pešáková, Ph.D.

odb. as. MUDr. Petr Ridzoň

odb. as. MUDr. Milan Richter, CSc.

doc. MUDr. Pavel Urban, CSc.

Na seznam nemocí z povolání byla zařazena nová položka (kap. II, pol. 11): chronická onemocnění bederní páteře způsobená dlouhodobým přetěžováním těžkou fyzickou prací. Stalo se tak nařízením vlády č. 506/2021 Sb. ze dne 13. prosince 2021, kterým se mění nařízení vlády č. 290/1995 Sb., kterým se stanoví seznam nemocí z povolání, ve znění pozdějších předpisů.

Argumentem pro zařazení položky na seznam nemocí z povolání byla zejména již dlouho vědecky prokázaná souvislost těžké fyzické práce (spojené zejména s ohýbáním a rotacemi trupu ve spojení s manipulací s břemeny) se vznikem chronického onemocnění páteře.

Většina evropských onemocnění páteře za nemoci z povolání uznává.

Kapitola Seznamu NZP	Položk a	Nemoc z povolání	Podmínky vzniku nemoci z povolání
II. Nemoci způsobené fyzikálními faktory	11	<p>Chronická onemocnění bederní páteře způsobená dlouhodobým přetěžováním těžkou fyzickou prací, spojená s dočasnou pracovní neschopností pro tuto diagnózu o celkové době trvání alespoň 12 měsíců během posledních 3 let, jejichž závažnost byla vyhodnocena</p> <p>1. v klinickém neurologickém vyšetření při hodnocení 7 parametrů, kterými jsou palpační bolestivost v lumbálním segmentu, Thomayerův příznak, Lasègueův příznak, alterace reflexů L2/4 nebo L5/S2, motorický deficit v příslušném myotomu, sensitivní deficit v příslušném dermatomu a EMG průkaz axonální leze v příslušném nervovém kořenu, a na základě tohoto vyšetření byla zjištěna abnormalita u osoby ve věku do 50 let alespoň ve 4 parametrech, ve věku od 50 do 60 let alespoň v 5 parametrech a nad 60 let věku alespoň v 6 parametrech a současně</p> <p>2. v radiologickém vyšetření při hodnocení morfologických změn v segmentech L3/4, L4/5 a L5/S1 při hodnocení 5 parametrů, kterými jsou snížení meziobratlové ploténky, protruze meziobratlové ploténky, Modicovy změny stupně II nebo III obratlových těl, posun obratlového těla a artróza meziobratlových kloubů, a na základě tohoto vyšetření byla zjištěna abnormalita u osoby ve věku do 50 let alespoň v 5 parametrech, ve věku od 50 do 60 let alespoň v 6 parametrech a nad 60 let věku alespoň v 7 parametrech.</p>	<p>Nemoci vznikají při těžké fyzické práci, při které jsou příslušné struktury dlouhodobě přetěžovány natolik, že přetěžování je podle současných lékařských poznatků příčinou nemoci, tj. jestliže při této práci vykonávané nejméně 3 roky alespoň 60 směn ročně kompresní tlak na ploténku L4/L5 překračuje hodnoty vycházející z limitu National Institute of Occupational Health and Safety a zohledňující antropometrické, ergonomické, časové a frekvenční parametry práce.</p>

Návrh metodického návodu zajištění jednotného postupu při posuzování a uznávání profesionality

- Za podpory grantové agentury Ministerstva zdravotnictví (IGA MZ NT 144741-3, hodnocení grantu A) byly týmem odborníků vyvinuty metody hodnocení, byla vytvořena kritéria a připraven **návrh metodického pokynu**, který umožní jednotný postup posuzování. Tento pokyn je nyní aktualizován.
- **Účinnost nové položky seznamu nemocí z povolání začíná až 1.1.2023**, aby se na tuto situaci nejen odborná veřejnost dostatečně připravila.

Předběžné klinické a expoziční podmínky

- **Chronický bolestivý páteřní syndrom bederní páteře**
(vyloučeny jsou jiné příčiny -- např. pouřazové, vrozené vady, revmat. onemocnění)
- **Trvání dočasné pracovní neschopnosti alespoň jeden rok** kumulativně během posledních tří let
- Délka potenciálně **rizikové práce nejméně tři roky**
- Onemocnění nevzniklo v prvním roce této práce
- **Onemocnění je zjištěno nejpozději do jednoho roku po skončení rizikové práce**, přičemž datem zjištění nemoci z povolání (nzp) je datum radiologického vyšetření (magnetické rezonance - MR, resp. výpočetní tomografie - CT), provedeného nejdéle do konce jednoho roku po skončení potenciálně rizikové práce, při kterém nález strukturálních změn na bederní páteři poprvé splnil kritéria alespoň středního stupně závažnosti.
- V úvahu je potřeba vzít **věk pacienta**

Potenciálně riziková práce

práce, při které se jako pravidelná součást výkonu práce vyskytují rizikové úkony:

- práce spojená s nefyziologickými pracovními polohami
- práce spojená s ruční manipulací s břemeny
- práce spojená s vynakládáním tlačných a tažných sil (ve vertikálním nebo v horizontálním směru směru)

Klinická kritéria

Chronický bolestivý páteřní syndrom

dosahuje středně těžkého stupně – tzn. součet patologických parametrů jak neurologického nálezu, tak současně i nálezu na MR musí splnit kritérium středního stupně vzhledem k věku.

Závažnost neurologického nálezu

Parametr	Hodnocení	
Palpační bolestivost v bederním segmentu	0	1
Omezení hybnosti bederní páteře	0	1
Napínací manévry	0	1
Reflexy L5/S2 a L2/4	0	1
Motorický deficit v myotomu postiženého kořene	0	1
Senzitivní deficit v dermatomu postiženého kořene	0	1
Emg průkaz axonální léze	0	1
Celkem	0 - 7 bodů	

Kritérium středního stupně závažnosti

do 50 let	min. 4 abnorm. parametry
50 - 60 let	min. 5 abnorm. parametrů
nad 60 let	min. 6 abnorm. parametrů

K žádance o neurologické vyšetření bude připojen jednoduchý formulář pro zaznamenání výše uvedených nálezů

Hodnocení závažnosti nálezu na MR na třech segmentech L3/4, L4/5, L5/S1

Parametr	Hodnocení	
Snížení meziobratlové ploténky alespoň o 1/3	0	1
Protruze nebo hernie ploténky alespoň o 3 mm	0	1
Degenerativní změny kostní dřeně v obratlových tělech	0	1
Posun obratlového těla alespoň o 4 mm	0	1
Artrotické změny intervertebrál. kloubů	0	1
Celkem na každé ploténce	0 – 5 bodů	

Kritérium středního stupně závažnosti

u osob do 50 let alespoň **5 abnorm. parametrů**

u osob 50 - 60 let alespoň **6 abnorm. parametrů**

u osob nad 60 let alespoň **7 abnorm. parametrů**

z celkově možných 15 patologických parametrů

K žádance o vyšetření MR bude připojen jednoduchý formulář
pro zaznamenání výše uvedených nálezů

HYGIENICKÉ PODMÍNKY

Nemoci vznikají při těžké fyzické práci, kdy jsou struktury přetěžovány natolik, že je to podle současných lékařských poznatků příčinou nemoci příčinou nemoci.

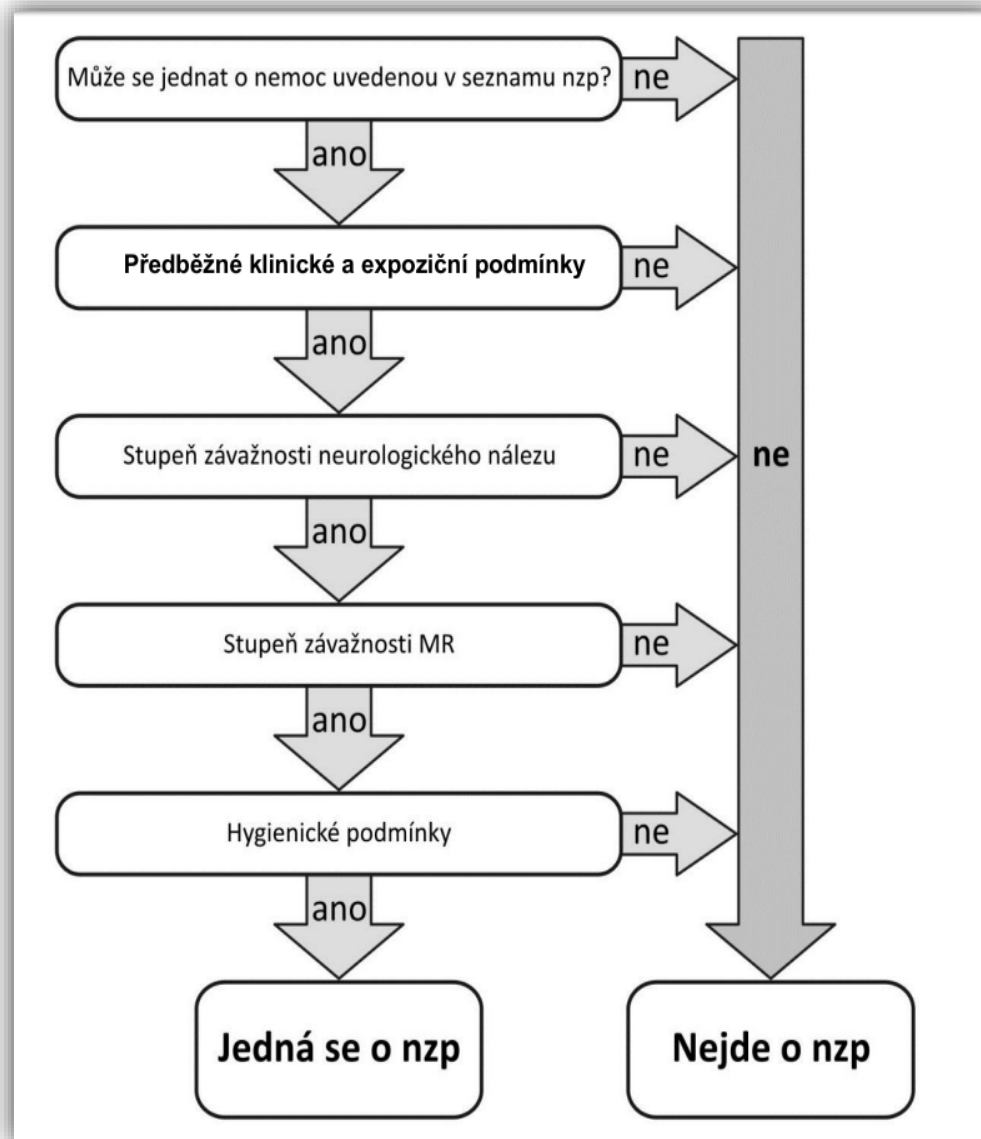
Tj. jestliže při práci vykonávané nejméně 3 roky alespoň 60 směn ročně kompresní tlak na ploténku L4/L5 překračuje limitní hodnoty vycházející z limitu NIOSH, po zohlednění antropometrických, ergonomických, časových a frekvenčních parametrů práce.

Na základě výzkumu (v rámci zmíněného grantu) **byla vyvinuta nová originální metoda (aplikační software) pro objektivní kvantifikaci zátěže bederní páteře fyzickou prací na individuální úrovni u konkrétního pacienta a v konkrétních pracovních podmínkách.**

V současné době (grantový projekt byl ukončen v r. 2015) probíhá aktualizace metodiky hodnocení zátěže bederní páteře pro implementaci do terénní praxe v současných podmínkách.

Blíže: Hlávková J, Lebeda T, Tichý T, Gaďourek P, Urban P, Nakládalová M, Laštovková A, Fenclová Z, Ridzoň P, Ehler E, Richter M, Pešáková L, Pelclová D. Evaluation of lumbar spine load by computational method in order to acknowledge low-back disorders as occupational diseases. Cent Eur J Public Health. 2016;24:58-67.

Algoritmus vyšetření



Profit zařazení nové položky

- **Odpovídá lékařským vědeckým poznatkům**
- **Prevence** – nová diagnóza na seznamu nemocí z povolání upozorní na možná rizika, která si uvědomí pracovník i jeho zaměstnavatel. Pracovní podmínky a rizikové faktory práce budou pak lépe kontrolovány.
- Osobám, u kterých bude prokázána profesionalita onemocnění, bude **uznána nemoc z povolání** – možnost náhrad, rekvalifikace a přeřazení na odpovídající místo.
- **Harmonizace českého seznamu** nemocí z povolání se seznamy ostatních evropských států a podpora jednoty v naplňování filosofie ochrany a bezpečnosti při práci v EU

Slovo na závěr

Je odůvodněný předpoklad, že počet uznaných nzp nebude velký, kritéria jsou přísná. Aby však lékaři nebyli zahlceni zejména v počátečním období žádostmi o uznání těchto nemocí za nemoci z povolání, je potřebné znát a striktně dodržovat již předběžné podmínky, potom klinické podmínky a až při jejich splnění, žádat o hygienické šetření.

Neurologie

Fyziologie
práce

Praktické
lékařství



Ortopedie

Radiologie

Pracovní
lékařství

Ergonomie

Potřebná mezioborová spolupráce

Zaměstnavatel

Nemocný

LITERATURA

- Nakládalová M, Urban P, Hlávková J, Ehler E, Ridzoň P, Boriková A, Laštovková A, Pelclová D. Bolesti v zádech jako nemoc z povolání. Pracovní lékařství 2014;66:94-97.
- Laštovková A, Nakládalová M, Fenclová Z, Urban P, Gaďourek P, Lebeda T, Ehler E, Ridzoň P, Hlávková J, Boriková A, Kuijer PP, Batora I, Scholz-Odermatt SM, Moldovan H, Godderis L, Leijon O, Campo G, Vaněčková M, Bonnetterre V, Stikova EJ, Pelclová D. Low-back pain disorders as occupational diseases in the Czech Republic and 22 European countries: Comparison of national systems, related diagnoses and evaluation criteria. Cent Eur J Public Health. 2015;23:244-51.
- Boriková A, Gallo J, Nakládalová M. Degenerativní onemocnění bederní páteře, hlavní diagnostické jednotky. Pracovní lékařství 2015;2:54-60.
- Hlávková J, Lebeda T, Tichý T, Gaďourek P, Urban P, Nakládalová M, Laštovková A, Fenclová Z, Ridzoň P, Ehler E, Richter M, Pešáková L, Pelclová D. Evaluation of lumbar spine load by computational method in order to acknowledge low-back disorders as occupational diseases. Cent Eur J Public Health. 2016;24:58-67.
- Heřman M, Urban P, Procházka B, Čecháková E, Veverková L, Sedláčková Z, Hrabálek L, Wanek T, Stejskal P, Vaněčková M, Vaňásek J, Ryška P. Jaká je míra shody různých hodnotitelů u MR vyšetření bederní páteře? Ces Radiol 2016;70:16-22.
- Pešáková L, Nakládalová M, Tichý T, Hlávková J, Gaďourek P, Urban P, Pelclová D, Boriková A. Ověřování podmínek práce při podezření na profesionální onemocnění bederní páteře v praxi. Pracovní Lékařství 2017;69:12-21.
- Boriková A, Pelclová D, Urban P, Ehler E, Ridzoň P, Fenclová Z, Eichlerová A, Heřman M, Laštovková A, Hlávková J, Pešáková L, Nakládalová M. Praktická aplikace klinických kritérií pro uznání onemocnění bederní páteře z přetěžování za nemoc z povolání. Praktický Lékař 2017;97:87-94.
- Pešáková L, Hlávková J, Nakládalová M, Urban P, Gaďourek P, Tichý T, Boriková A, Laštovková A, Pelclová D. Exposure criteria for evaluating lumbar spine load. Cent Eur J Public Health. 2018;26:98-103
- Pešáková L, Nakládalová M, Tichý T, Lebeda T, Hlávková J, Gaďourek P, Urban P, Pelclová D, Boriková A. Modelové ověření podmínek práce při podezření na profesionální onemocnění bederní páteře. Pracovní lékařství 2018;70:5-11.

NEJBLIŽŠÍ PLÁNOVANÉ AKCE

19. 4. 2022 Jandův myoskeletální den <https://www.cls.cz/kalendar-akci?date=2022-4#19-janduv-myoskeletalni-den-spolecnost-pro-myoskeletalni-medicinu-12062>

21. 4. 2022 Konzultační den SZÚ (<http://szu.cz/kalendar/88-konzultacni-den-centra-hppl-oddeleni-pracovniho-lekarstvi>)

15. 6. 2022 Benův den fyziologie práce <http://szu.cz/kalendar/44-benuv-den-fyziologie-prace>)

19. 10. 2022 Lukášův den průmyslové neurologie (<http://szu.cz/kalendar/41-lukasuv-den-prumyslove-neurologie>)